

# Hinzert

## Introducción



[http://www.deutschland-navigator.de/RPF/54421\\_hinzert-poelert.html](http://www.deutschland-navigator.de/RPF/54421_hinzert-poelert.html)

Situado en Alemania, en la región de Rhineland-Palatinate, a 30 km de la frontera con Luxemburgo.

Fue inaugurado en 1938, par albergar a los trabajadores de la construcción de la Línea Sigfrido. Destruído por un incendio el 16 de agosto de 1939, fue reconstruido en octubre de ese mismo año.

La situación geográfica de Hinzert hacía que el campo tuviera unas condiciones climáticas difíciles; humedad, niebla, frío (muchas veces glacial), fuertes precipitaciones y vientos.

En el periodo comprendido entre los años 1939 y 1945, el campo tuvo diferentes funciones.

Entre otras funciones, Hinzert fue designado por las nazis para albergar a los que ellos denominaban "holgazanes" o para encerrar a personas trasladadas por la Gestapo de Bremen.

El campo de concentración de Hinzert fue parte de una enorme red internacional de campos de detención previstos y dirigidos por los nazis. El primer campo en Hinzert fue inaugurado en octubre de 1939, y fue utilizado como prisión de la policía y como campo de reeducación o reciclaje para trabajadores de la Organización Todt (OT). Al año siguiente, fue reclasificado como "Campo especial", y finalmente designado como un campo de concentración en 1940.

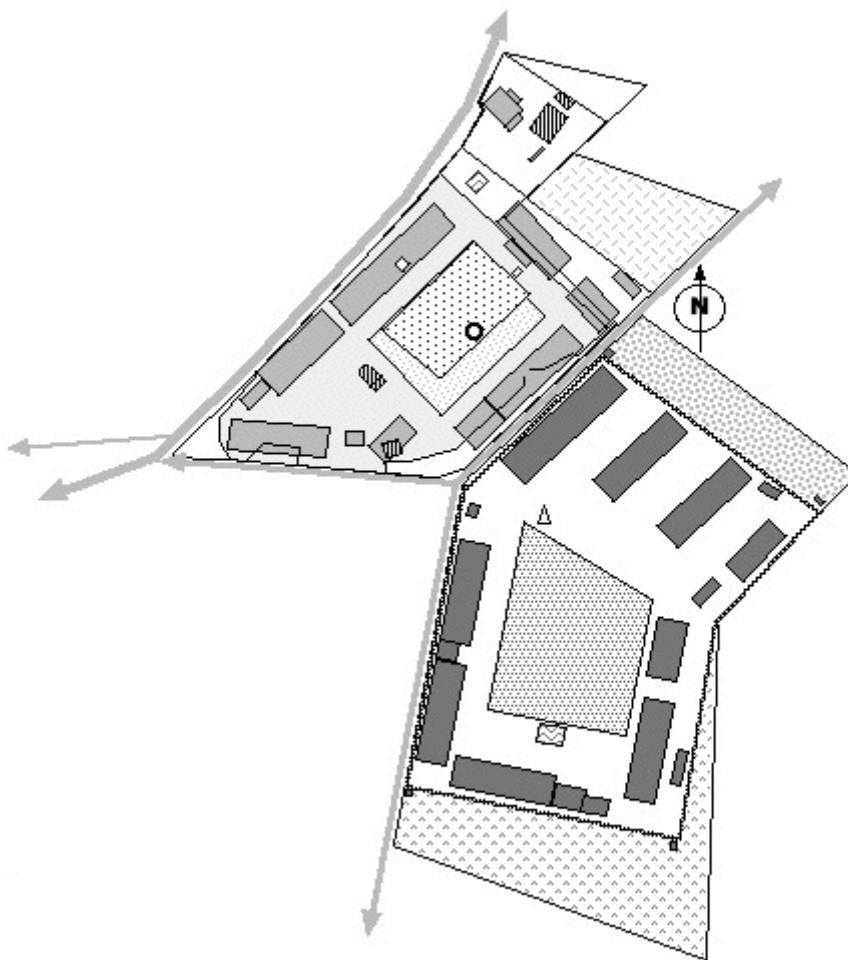
Entre 1939 y 1945, 13.600 presos políticos fueron internados en él, y aunque no fue expresamente utilizado para exterminar a los presos, cientos de personas murieron.

### El campo



[http://en.wikipedia.org/wiki/File:Road\\_sign\\_concentration\\_camp\\_Hinzert\\_Germany\\_ca\\_1942\\_01.jpg](http://en.wikipedia.org/wiki/File:Road_sign_concentration_camp_Hinzert_Germany_ca_1942_01.jpg)

### Estructura del campo



Gentileza de: [http://www.gymherm.de/web/07\\_angebote/Projekte/hinzert/hinzert.htm](http://www.gymherm.de/web/07_angebote/Projekte/hinzert/hinzert.htm).

La zona destinada a los guardias SS tenía aproximadamente 22.000 m<sup>2</sup> (parte superior del mapa) y la destinada a los prisioneros 29.000 m<sup>2</sup> aproximadamente. Ambas partes estaban separadas por una calle oficial, lo cual quiere decir que los vecinos podían andar directamente por la zona del campo.

El camino de acceso al campo pasaba por el cementerio en donde eran enterrados los detenidos y atravesaba la zona reservada para los SS. Esta zona contenía siete barracones, un puesto de guardia, la comandancia, la cantina, garajes, talleres, el local social de los oficiales, y dos edificios destinados a vivienda de los SS.

La residencia del comandante del campo estaba en el exterior de las instalaciones.

La zona destinada a los detenidos, era un recinto de unos 800 metros de perímetro, y estaba aislado y rodeado por una alambrada de púas de 3 metros de altura, con torres de vigilancia en sus esquinas.

En la entrada a la zona de detención se encontraba la oficina del jefe del campo (Lagerführer) y de sus auxiliares y los talleres de sastrería, carpintería, la cámara o barracón de cuarentena (o Stube 5), la sala de duchas, el depósito de cadáveres, el barracón de desinfección y el almacén de efectos confiscados a los detenidos a su llegada.

Para alojar a los prisioneros se destinaron cuatro barracones. Cada barracón estaba dividido en dos zonas, que a su vez contenían 26 literas para una capacidad teórica de 208 prisioneros. Debido al constante incremento de prisioneros, se añadieron colchones rellenos de paja, para aumentar esa capacidad por barracón hasta 560 prisioneros.



Interior de barracón: [http://lb.wikipedia.org/wiki/Fichier:HinzertTony\\_Krier01.jpg](http://lb.wikipedia.org/wiki/Fichier:HinzertTony_Krier01.jpg)

La plaza de llamada ocupaba un lugar central en el campo, aunque era algo reducida debido a que a su alrededor se habían instalado zonas ajardinadas.

Edificios separados en el campo contuvieron las oficinas locales de la Gestapo, las oficinas administrativas y la cocina.

La estación de ferrocarril más cercana al campo se encontraba en la población de Reinsfeld, a 4 km del mismo

**Organización**

A partir del 16 de octubre de 1939, el campo fue utilizado como campo policial de detención y educación. La intención era la reeducación, durante tres semanas, de los "Arbeitsscheuen", destinados a la construcción del Muro Occidental o las autopistas del Reich.

Una parte del campo se destinó a los reincidentes habituales, alcohólicos o a los tachados como vagos

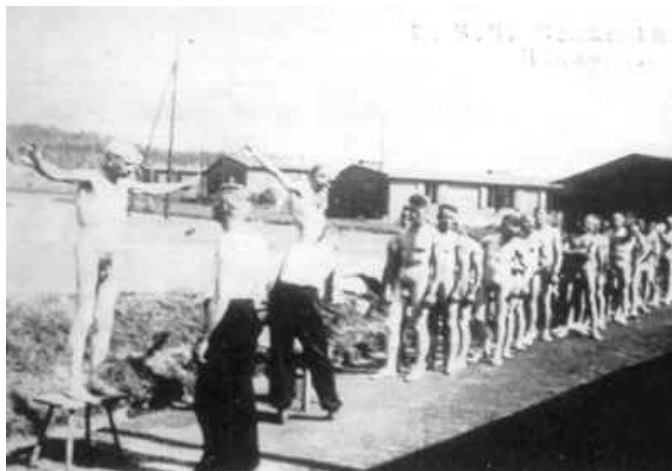
A partir del 1 de julio de 1940, el campo quedó bajo la supervisión de la Inspección de los Campos de Concentración y los guardianes del mismo fueron substituidos por Waffenn SS. Ello fue motivado por el gran número de prisioneros destinados a los campos de concentración tras la conquista alemana de Bélgica, Francia, Holanda y Luxemburgo. El campo pasó a efectuar especialmente tres funciones:

- Tránsito de presos hacia otros campos de concentración.
- Campo de reeducación para el trabajo (Arbeitserziehungslager).
- Campo de germanización (Eindeutschungslager).

El 7 de febrero de 1942, el campo fue transferido a la WVHA.

Hinzert se mantuvo prácticamente autónomo hasta el 21 de noviembre de 1944, cuando fue destinado como un campo satélite, administrativamente dependiente del campo de Buchenwald. Aunque oficialmente, no se convirtió en un subcampo de Buchenwald hasta el 19 de enero de 1945.

Entre 1942 y 1945, el campo también tuvo la función de centro de detención de la Gestapo de Luxemburgo y de Traer. La mayoría de presos de este tipo fueron presos políticos y presos detenidos durante la operación Noche y Niebla (Nacht und Nebel).

**Los prisioneros**

Fuente: <http://pagesperso-orange.fr/memoiredeguerre/ccmr/img/hinzert.htm>

Durante su existencia, por el campo pasaron 13.600 prisioneros políticos, de los cuales 1.599 eran ciudadanos de Luxemburgo.

Al menos 321 personas perdieron la vida en el campo.

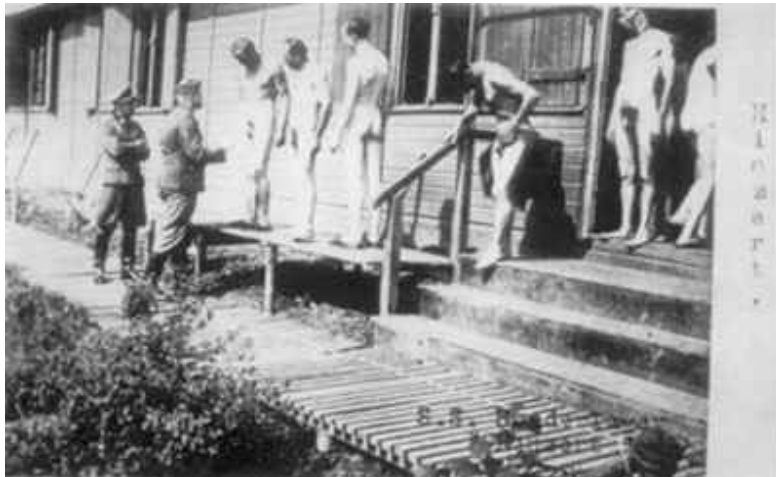
Las edades de los prisioneros que fueron reclusos en el campo oscilaban entre los 13 y los 80 años, y muchos de ellos, únicamente estuvieron de tránsito hacia otros campos de concentración.

Por su función de tránsito, en el campo, los prisioneros sólo estaban unos meses, hasta que era definido el destino de los mismos.

La mayoría de los prisioneros eran oponentes políticos de los nazis, en Francia, Luxemburgo y Polonia. También había muchos prisioneros soviéticos, belgas y holandeses.

Hinzert también albergó, en menor número, a judíos y gitanos, quienes fueron asesinados en el campo.

El 22 de febrero de 1945, debido a una incursión aérea aliada, Hinzert fue parcialmente destruido, aunque se mantuvo hasta la evacuación del mismo, el 3 de marzo de 1945. En dicha evacuación los prisioneros fueron trasladados a Buchenwald y otros campos. Antes del traslado de los prisioneros se realizaron tres asesinatos en el campo; se ejecutó a un francés, se apaleó hasta la muerte a un luxemburgués y otro luxemburgués fue asesinado con una inyección letal.



Fuente: <http://pagesperso-orange.fr/memoiredeguerre/ccmr/img/hinzert.htm>

### **Trabajos forzados**

Muchos prisioneros Hinzert fueron utilizados como trabajadores esclavos en la región del campo. Se atribuyen 21 Kommandos dependientes de Hinzert y dedicados especialmente a trabajos de mantenimiento en las bases aéreas o aeródromos cercanos, drenaje de pantanos de la zona y silvicultura. Los subcampos de Hinzert fueron:

**Farschweiler, Finthen, Fluwig, Gelnhausen, Gusterath, Hermeskeil, Konz, Langendiebach, Mainz, Mariahute 1 y 2, Neubrucke, Hoppstaden, Nahe, Nonweiler, Pollert, Primstal, Rheinsfeld 1 y 2, Wachtersbach y Waechtersbach.**

Otros trabajos forzados realizados por esos Kommandos fueron:

- De mayo a junio de 1942, el Kommando "Piscina", construyó una balsa artificial que fue usada como reserva de agua para la extinción de incendios.
- En julio de 1942, se creó el Kommando "Piedra" creado para realizar prospecciones en una mina cercana.
- El Kommando "Bosque", fue creado para trabajar en los bosques que rodeaban el campo en la creación de un camino. Fue disuelto en 1943.
- Kommando "Carro", compuesto de 18 prisioneros que tiraban de un carro de traslado de raíces desenterradas y otros materiales.
- Kommando "Carbón", que diariamente transportaba el carbón contenido en un vagón, desde la estación de tren cercana (ubicada a 4 km) hasta el campo. Cada vagón necesitaba 4 viajes para ser vaciado, un total de 32 km diarios, para los prisioneros destinados al mismo.
- Kommando "Madera", destinado a limpiar las raíces desenterradas para ser utilizadas como combustible en el campo.
- Kommando "Romika", producían gomas y materiales de equipamiento armamentístico.

## Los SS

Al principio, desde el otoño 1939, la dotación de guardianes en Hinzerit consistió únicamente en miembros del SS. A partir de 1943, policías y soldados también fueron destinados al campo. El personal en el campo cambiaba continuamente debido a que los supervisores repentinamente y repetidamente eran delegados al servicio de guerra o transferidos a otro campo de concentración.

El número de guardianes también fluctuó considerablemente: en 1940 había 197 guardias, mientras que en julio de 1944 había 117.

El número de guardias del campo de concentración aumentó durante un tiempo con las grandes oleadas de prisioneros entrantes y disminuyó cuando los prisioneros eran liberados o trasladados a otro campo.

Todos los guardias y especialmente los SS, eran toscos y brutales, con independencia de su grado y formación.



El primer comandante del campo fue el SS Standartenführer **Hermann Pister**, quien asumió esa posición el 9 de octubre de 1939. Siguió siendo comandante del campo hasta el mes de diciembre de 1941. Posteriormente fue trasladado a Buchenwald para hacerse cargo del campo (Fotografía: [www.politische-bildung-rip.de/fileadmin/download/Hinzerit-e.pdf](http://www.politische-bildung-rip.de/fileadmin/download/Hinzerit-e.pdf))



**Egon Zill**, substituyó a Pister al frente del campo en diciembre de 1941, manteniendo esa posición hasta abril de 1942, fecha en la que fue trasladado como comandante al campo de Natzweiler-Struthof (Francia). (Fotografía:[www.politische-bildung-rlp.de/fileadmin/download/Hinzert-e.pdf](http://www.politische-bildung-rlp.de/fileadmin/download/Hinzert-e.pdf))



El SS Hauptsturmführer **Paul Sporrenberg**, siguió a Zill como comandante de Hinzert, desde el 23 de abril de 1942 hasta el 17 de enero de 1945. (Fotografía:[www.politische-bildung-rlp.de/fileadmin/download/Hinzert-e.pdf](http://www.politische-bildung-rlp.de/fileadmin/download/Hinzert-e.pdf))

El SS-Oberscharführer Georg Klein fue ayudante del comandante y Jefe del Estado Mayor de la Kommandantur.

La dirección efectiva del campo de detención o Lagerführung que relevó a la Kommandantur, estuvo formada por el Jefe del campo de detención (Jagerführer), el responsable de la disciplina y de los efectivos (Rapportführer) y de los jefes de bloques (Blockführer).

El lagerführer velaba por la seguridad del campo y organizaba el trabajo de los detenidos. El SS Kart Martin hasta 1943 y posteriormente el SS Jacob Schneider ocuparon ese puesto.

El puesto de Rapportführer lo ocuparon el SS Willi Kleinhenn, apodado “Salchichón”, y el SS Ferdinand Bindges.

Entre los jefes de bloque (Blockführer) destacaron el SS Julios Reiss apodado “la serpiente con gafas”, Jozef Pammer y Georg Schaff.

### Asesinatos

En el otoño de 1941, 70 prisioneros de guerra soviéticos procedentes del campo para prisioneros de guerra de Baumholder, con el pretexto de que iban a ser vacunados, fueron trasladados a Hinzert donde fueron asesinados mediante una inyección letal de cianuro potásico. Esta operación de asesinato se denominó “SS spezial behandlung”. Fueron enterrados en un bosque cercano.

Entre el 2 y el 5 de septiembre de 1942, fueron detenidos 20 ciudadanos luxemburgueses por la Gestapo, por su participación en la huelga general de Luxemburgo (31 de agosto y 1 de septiembre de 1942). Fueron fusilados y sus cadáveres enterrados en los bosques cercanos al campo.

El 25 de febrero de 1944, 25 resistentes luxemburgueses, fueron asesinados y enterrados en la zona boscosa colindante al campo...

El 22 de febrero de 1945, debido a una incursión aérea aliada, Hinzert fue parcialmente destruido, aunque se mantuvo hasta la evacuación del mismo el 3 de marzo de 1945. En dicha evacuación los prisioneros fueron trasladados a Buchenwald y otros en marchas forzosas a Hesse. Antes del traslado de los prisioneros se realizaron tres asesinatos en el campo; se ejecutó a un francés, se apaleó hasta la muerte a un luxemburgués y otro luxemburgués fue matado con una inyección letal.

El Luxembourg Conseil Nacional de la Résistance ha confirmado la muerte de al menos 321 prisioneros durante la existencia del campo.

### Liberación

Abandonado totalmente el 3 de marzo de 1945, los presos que quedaban fueron evacuados, en marchas forzosas, hacia Hesse, donde fueron liberados, cerca de Friedberg, por soldados americanos, en abril de 1945.

### Juicios

**Hermann Pister**, primer comandante del campo. Asumió esa posición el 9 de octubre de 1939. Siguió siendo comandante del campo hasta el mes de diciembre de 1941. Posteriormente fue trasladado a Buchenwald para hacerse cargo del campo.

Después de la guerra, el 13 de junio de 1945, fue detenido por tropas norteamericanas cerca de Munich.

Juzgado en Dachau por un Tribunal Militar norteamericano (proceso de Buchenwald), fue encontrado culpable y sentenciado a muerte el 14 de agosto de 1948. Murió de un ataque de corazón en la prisión de Landsberg, el 28 de septiembre de 1948, antes de ejecutarse la sentencia.

**Egon Zill**, substituyó a Hermann Pister al frente del campo en diciembre de 1941, manteniendo esa posición hasta abril de 1942, fecha en la que fue trasladado, como comandante, al campo de Natzweiler-Struthof (Francia). En Natzweiler fue comandante hasta el 25 de octubre de 1942 desde donde fue trasladado, también como comandante a Flossenburg (Alemania). En esa posición se mantuvo hasta el 22 de abril de 1943.

Tras la guerra huyó y después de muchos años fue arrestado el 24 de abril de 1953. Juzgado fue declarado culpable de diversos delitos y condenado a cadena perpetua. Reducida su pena a 15 años de prisión, fue puesto en libertad en abril de 1963. Murió el 23 de octubre de 1974 en la ciudad de Dachau.

**Paul Sporenberg**, siguió a Zill como comandante de Hinzert, desde el 23 de abril de 1942 hasta el 17 de enero de 1945.

Finalizada la guerra logró huir y no fue hasta 1959 que fue arrestado en Moenchengladbach.

Fue acusado de maltratar personalmente a 60 personas y de la ejecución de 25 resistentes luxemburgueses el 25 de febrero de 1944.

Murió el 7 de diciembre de 1961, antes de haberse iniciado el proceso.

---

### Fuentes:

[www.hinzert.de/geschichte.htm](http://www.hinzert.de/geschichte.htm) (Memorial)

[http://de.wikipedia.org/wiki/SS-Sonderlager\\_Hinzert](http://de.wikipedia.org/wiki/SS-Sonderlager_Hinzert)

<http://www.memoriales.net/topographie/Alemania/hinzert.htm>

<http://www.tweede-wereldoorlog.org/petervantoor-kamphinzert.html>

<http://www.ns-dokuzentrum-rlp-hinzert.de/ef2a615f-f474-4705-8209-892d2cefeb37.html?t=1252737385281>

[http://www.gymherm.de/web/07\\_angebote/Projekte/hinzert/hinzert.htm](http://www.gymherm.de/web/07_angebote/Projekte/hinzert/hinzert.htm)

<http://www.tweede-wereldoorlog.org/petervantoor.html>

[www.politische-bildung-rlp.de/fileadmin/download/Hinzert-e.pdf](http://www.politische-bildung-rlp.de/fileadmin/download/Hinzert-e.pdf)

[www.fmd.asso.fr/updir/37/memoire\\_vivante46.pdf](http://www.fmd.asso.fr/updir/37/memoire_vivante46.pdf)

<http://pagesperso-orange.fr/memoiredeguerre/ccmr/img/hinzert.htm>

Musée national de la résistance in Esch-sur-Alzette, Luxembourg  
(<http://www.villeesch.lu/musee/pages/default.asp>)